

---

**PROJETOS DE ECONOMIA POPULAR SOLIDÁRIA  
ENCUBADOS NO CIEP’S/UFU: ANÁLISE DA FEIRA SOLIDÁRIA E  
FAMÍLIA DE AGRICULTORES**

**Estudante(s): Daniel Augusto Magno Diniz Figueira (dmagno634@gmail.com), Gabriela de Castro Vilarinho e Lucas Reis Giarola.**

**Orientadora: Arianne Vellasco Gomes (arianne.vellasco@ufu.br) e Máisa Gonçalves Silva (maíasilva@ufu.br)**

**Escola: ESEBA/UFU (Escola de Educação Básica da Universidade Federal de Uberlândia)**

**Resumo:**

Considerando o desenvolvimento da pesquisa de Iniciação Científica a qual está sendo realizada em parceria com o Centro de Incubação de Empreendimentos Populares Solidários (Ciep’s/UFU), cujo um dos pilares é a Economia Popular Solidária (EPS). A pergunta que norteia o desenvolvimento deste trabalho é “Quais são as etapas e os impactos do desenvolvimento de um projeto com base na EPS encubado pelo Ciep’s/UFU?”, cujo objetivo é compreender a relação da EPS com os projetos encubados assim como analisar os impactos da realização da Feira Solidária e Família de Agricultores. A metodologia está amparada na revisão bibliográfica e produção de fichamentos, além de reuniões semanais por webconferências. Para realização da pesquisa, contou-se com a formação por meio de minicursos semanais para Alfabetização Científica, além da participação de um evento sobre Agroecologia. Como resultado deste estudo, tem-se a elaboração de trabalhos acadêmicos, a produção de vídeos de divulgação científica. Com a revisão conclui-se, que a economia é ciência social que estuda a produção, distribuição e consumo de bens e serviços, deste modo, ela relaciona-se a organização e gestão entre produtos e serviços. Desta base podemos afirmar que nascem diversos tipos de economias, na EPS não se visa sobrecarregar a vida dos trabalhadores, nela eles detém a produção e venda dos produtos, não tendo um chefe. Destaca-se também como resultado deste trabalho a formação dos envolvidos, bem como as contribuições na escrita, leitura e interpretação dos envolvidos na Iniciação Científica.

**Palavras-chave:** Economia; Economia Popular Solidária; Ciep’s; Feira Solidária; Família de Agricultores.

**Introdução e Justificativa:**

Este trabalho é desenvolvido por alunos do 6º ano da Escola de Educação Básica da Universidade Federal de Uberlândia (ESEBA-UFU) que participam do projeto científico sobre a Economia Popular Solidária (EPS), em parceria com o Ciep’s (Centro de Incubação de

Empreendimentos Populares Solidários). Esse projeto compõe uma das pesquisas desenvolvidas no Grupo de Estudos, Pesquisas e Inovações Tecnológicas (GEPIT), grupo que tem como eixo a Sustentabilidade em trabalhos de Iniciação Científica Júnior, com estudantes da Educação Básica.

Este trabalho tem como objeto de estudo os conceitos de EPS e sua relação com os projetos encubados. Para compreensão destes temas faz-se necessário refletir sobre economia, no que se refere às diferentes formas de se pensar as relações entre bens e serviços, o que impacta os diferentes significados que trabalhador e patrão tem em cada modelo econômico, em cada tipo há uma ressignificação destas palavras. Com relação a economia, realizou-se uma revisão de diferentes pensamentos econômicos, destaca-se que a economia é uma forma de organização social política. No que se refere a EPS, buscou-se na literatura as principais definições, uma contextualização história, além de destacar as diferenças entre EPS e economia capitalista.

Ressalta-se que muitos assuntos, conceitos e definições explorados neste trabalho, não fazem parte da grade curricular do Ensino Fundamental, mas considerando a busca dos pesquisadores por meio de estudos complementares oportunizaram compreender os temas. Destaca-se que muitas definições e conceitos só terão a devida compreensão em nível de graduação. Alguns dos conceitos que se associam a esta pesquisa ainda não foram estudados até o 6º ano do Ensino Fundamental II, são, por exemplo: matemática financeira, colonialismo, feudalismo, globalização, capitalismo, Macroeconomia, Microeconomia e economia Multifacetada.

### **Objetivos:**

O objetivo principal dessa pesquisa é compreender como os projetos Feira Solidária e Família de Agricultores são encubados pelo Ciep's/UFU. Os principais objetivos específicos são; Compreender o conceito de Economia; Entender a relação da Economia Capitalista e a Economia Popular Solidária; Identificar os princípios da Economia Popular Solidária; Compreender como um projeto é encubado; Analisar quais são as etapas de desenvolvimento de um projeto encubado no Ciep's/UFU; Pesquisar os projetos selecionados: Família de Agricultores e Feira Solidária; Realizar trabalho de campo, por meio de visita ao local de produção das Famílias de Agricultores; Entrevistar os agricultores envolvidos no projeto; Analisar a relação do projeto Família de Agricultores com a Agroecologia; Identificar como é

feita a produção e manejo dos alimentos no projeto Família de Agricultores; Compreender a relação entre os projetos selecionados e a Economia Popular Solidária; Elaborar questionários para investigar os impactos da realização da Feira Solidária; Escrever artigos para eventos científicos; Apresentar os resultados do trabalho em eventos, por meio de resumos, relatórios e apresentações.

### Metodologia:

Como os pesquisadores envolvidos neste projeto são novatos na iniciação científica o processo de definição do objeto de estudo desta pesquisa, ocorreu mediante reuniões que avaliaram assuntos os quais chamavam a atenção e aguçava a curiosidade dos envolvidos. Após a definição do objeto de estudo desta pesquisa, busca-se formação para realização de um trabalho acadêmico, considerando os minicursos ofertados pelo GEPIT. Isso forneceu suporte para compreender que antes de iniciar a leitura sobre o tema, era necessário definir o que seria estudado e em que ordem. Para facilitar a organização elaborou-se um organograma, a partir da pergunta de pesquisa.

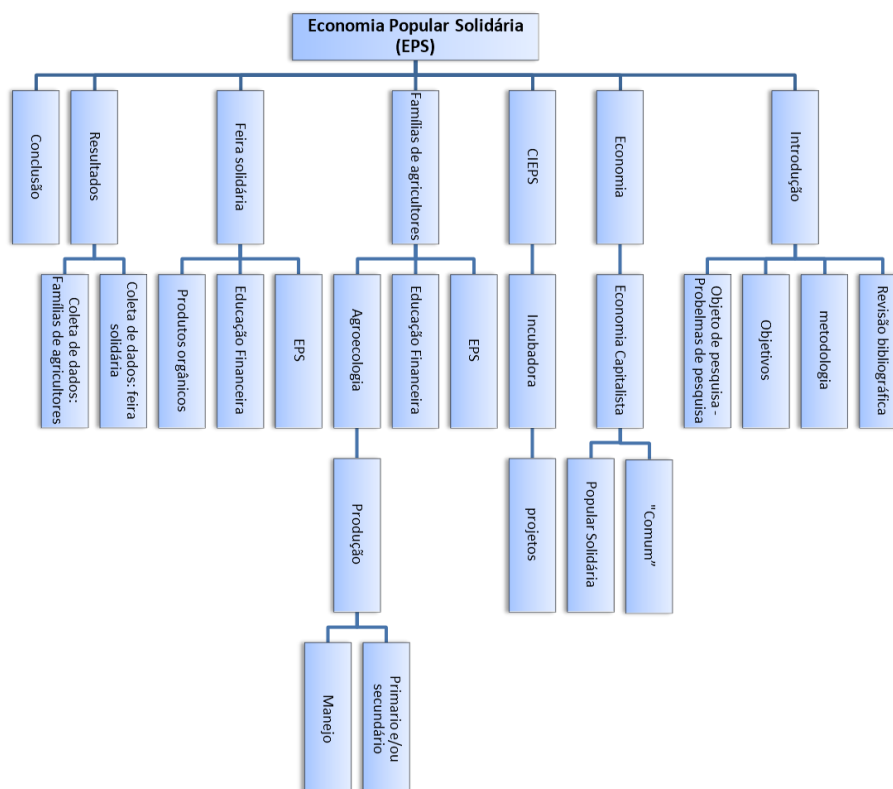


Figura 1: Organograma. (Fonte: Próprio autor).

O método de pesquisa a ser aplicado neste estudo é o hipotético-dedutivo, onde a partir da definição do tema, elabora-se uma pergunta, estruturando-se uma hipótese a qual será negada ou afirmada, considerando a análise dos dados coletados. Com base nestas definições optou-se por uma pesquisa qualitativa, em que se busca na literatura elementos que fornecerão suporte para avaliar a presença e influencia da EPS nos projetos encubados, compreendendo os seus impactos.

A metodologia da pesquisa tem com base o levantamento bibliográfico. Com a leitura das principais referências do tema Economia, Economia Capitalista e EPS, com isso foram elaborados resumos e fichamentos dos estudos realizados por meio da leitura de texto. As buscas sobre referências foram feitas principalmente na web, utilizando o Google Acadêmico como recurso para seleção dos trabalhos. Estas produções foram revisadas pelos orientadores desta pesquisa e também discutidas com todos os pesquisadores, sendo assim os textos foram discutidos em grupo juntamente com a orientadora e coorientadora, construindo os registros do diário de bordo, que foram a base dos artigos e resumos produzidos.

São realizadas reuniões semanais virtuais, as sextas-feiras com todo o grupo, além de reuniões adicionais durante a semana com grupos menores, as quais contaram com diferentes recursos e plataformas de webconferências, além de utilizarmos o WhatsApp como uma forma de aproximação das discussões e decisões do grupo. Nas reuniões são apresentados os estudos realizados por cada integrante, também são decididas as próximas ações de pesquisa do grupo, ficando cada aluno pesquisador com “tarefas” semanais, que são realizadas em outro horário durante a semana, fora as reuniões. Como forma de compreender o processo de transição agroecológica a qual a Família de Agricultores passou em suas propriedades, buscamos formação sobre o assunto por da participação de um evento que forneceu um ciclo de palestras sobre agroecologia.

No que se refere a compreensão do funcionamento do Ciep's/UFU, estabeleceu-se como meta de pesquisa analisar o site oficial disponível pela Universidade, além da elaboração e entrevista com a coordenadora do centro. Com relação aos projetos Família de Agricultores e Feira Solidária, estabeleceu-se como etapa de pesquisa a visita técnica ao local de cultivo dos alimentos orgânicos, além da coleta de dados por meio de entrevista com os produtores agroecológicos e registro por meio de fotos. Para coleta de dados da Feira Solidária, indicou-se o trabalho de campo, com a visita do evento, registros por meio de fotos, além da elaboração e

realização de questionário a ser aplicado aos consumidores. Etapa a qual ainda não foi possível devido a questões de saúde relacionadas ao isolamento no período de pandemia.



**Figura 2:** Feira Solidária. (Fonte: (CIEPS,2015)).

Com base no estudo realizado, pretende-se elaborar artigos para eventos científicos, os quais serão recursos para apresentar os resultados do trabalho, além de divulgar as conclusões por meio de resumos, relatórios e apresentações.

## **Resultados e Discussão**

Enquanto aluno de iniciação científica os estudantes perceberam que fazer uma pesquisa vai muito além de uma simples busca de informações. Que nos possibilita não só saber fatos sobre um tema, mais compreender os conceitos relacionados ao assunto. Durante a realização do trabalho observou-se a evolução quanto a produção de textos, a desenvoltura em conseguir redigir com clareza as ideias, que antes era um processo mais lento e pouco produtivo. Entende-se que este é um dos resultados desta pesquisa, uma contribuição com relação a formação, que impacta o desenvolvimento dos estudantes, outra contribuição na formação foram os 11 minicursos ofertados pelo GEPIT.

Para além dos minicursos ofertados pelo GEPIT, fizemos parceria com o Instituto Federal Farroupilha, que nos gerou a oportunidade de participar de um ciclo de dez palestras sobre agroecologia. Como resultado deste estudo, tem-se a elaboração de trabalhos acadêmicos a serem submetidos na FEBIC (Feira Brasileira de Iniciação Científica), FICP (Feira de Iniciação Científica do Pontal do Triângulo) e FEMIC (Feira Mineira de Iniciação Científica). Além dos

resumos elaborados foi produzido um vídeo como forma de divulgação científica, postado no canal do Youtube do GEPIT.

Considerando os agravantes e as modificações as quais tiveram que ser realizadas no projeto inicial devido a pandemia, destaca-se que os resultados apesar de pequenos são significativos, pois durante estes quatro meses de pesquisa os estudantes se depararam com diferentes dificuldades.

Com a realização deste trabalho espera-se que seja possível compreender os processos de encubação de projetos no Ciep's/UFU, além de analisar o impacto dos projetos Família de Agricultores e Feira Solidária.

## Conclusões

Finalizou-se a revisão bibliográfica sobre Economia, Economia Capitalista e EPS, o que tornou possível concluir que a Economia é ciência social que estuda a produção, distribuição e consumo de bens e serviços, deste modo, ela relaciona-se a organização e gestão entre produtos e serviços. A Economia Capitalista é um modo econômico e político de se produzir, tendo como principais características as empresas privadas, o lucro, a livre concorrência de mercado e o acúmulo de capitais. Já a EPS não visa sobrecarregar a vida dos trabalhadores, nela eles detêm a produção e venda dos produtos.

Ao finalizar o estudo com base no método hipotético-dedutivo, espera-se confirmar ou negar a hipótese de pesquisa. Quanto a encubação avalia-se que ocorre uma definição sobre a viabilidade do seu desenvolvimento: considerando o público o qual está relacionado tanto das Famílias de Agricultores quanto dos consumidores dos produtos cultivados; os custos; espaço físico do cultivo e da realização da feira; formação das famílias envolvidas quanto aos princípios da EPS, quanto a educação financeira e sobre agroecologia; e formação dos envolvidos.

Quanto ao impacto da realização dos projetos Família de Agricultores e a Feira Solidária considera-se uma vantagem para os envolvidos diretamente ou indiretamente com a realização desses projetos. Diretamente: no que se refere a contribuir com a situação econômica das famílias envolvidas, por serem donas da produção e também realizarem o comércio direto com o consumidor; na qualidade de vida dos agricultores, considerando que são os donos da produção, sendo assim, responsáveis pela gestão das horas trabalhadas; na saúde dos produtores tendo como base a não utilização de agrotóxicos. Indiretamente: no que se refere a oferta de

produtos cultivados com base na agroecologia, o que gera alimentos mais saudáveis, impactos perceptíveis ao meio ambiente, com a mudança nos hábitos de cultivo do agronegócio para o agroecológico, que é mais sustentável.

## Referências

BRASIL. **Economia do Trabalho, Mercado de Trabalho Formal e Informal**. Governo Federal. Programa do Concurso. Brasília, 2009. Disponível em: <<https://www.tecnolegis.com/estudo-dirigido/auditor-fiscal-do-trabalho-2009/economia-do-trabalho-mercado-de-trabalho-formal-e-informal.html#:~:text=Trabalho%20Formal%20%C3%A9%20aquele%20em,de%20incid%C3%Aancia%20%2D%20sobre%20o%20sal%C3%A1rio%3B>>, acesso em jun. de 2020.

BEZERRA, Juliana. **Fases do Capitalismo**. Economia. Toda Matéria. Conteúdos Escolares. Rio de Janeiro, 2019. Disponível em: <<https://www.todamateria.com.br/fases-do-capitalismo/>>, acesso em jun. de 2020.

FONSECA, Joelvis. **Vantagens e Desvantagens do Capitalismo**. O que é Capitalismo? São Paulo, 2018. Disponível em: <<https://www.trabalhoscolares.net/vantagem-e-desvantagem-do-capitalismo/>>, acesso em jun. de 2020.

CHURCHILL, Winston. **Pensador**. Trecho de discurso na Câmara dos Comuns. 22 out. 1945. Disponível em: <<https://www.pensador.com/frase/Mzk2OQ/>>, acesso jun. de 2020.